

弊社カスタム PC に Microsoft Windows2000Professional、WindowsXP HomeEditon、WindowsXP Professional を新規インストール、再インストール(修復セットアップ)する方法を紹介いたします。

## 1. 新規でインストールを行う場合

## 2. ハードディスクの内容を消去せずに書き再インストールする場合

## 3. ハードディスクの内容を消去し新規インストールし直す場合

の3つの方法について説明がありますので、行いたい方法を確認し作業を行ってください。  
Windows2000/XP のインストールはパソコンを Windows2000/XP の CD-ROM からブートし起動することによって、セットアップのプログラムを立ち上げそこからすべてを実行する形になります。  
以下を参照し起動ドライブの設定を確認したのち、その後上記 1 ~ 3 の行いたいインストール作業を行ってください。Windows のセットアップ完了後、デバイスドライバのインストールについてを参照し、ドライバソフトのセットアップをすれば、作業完了です。

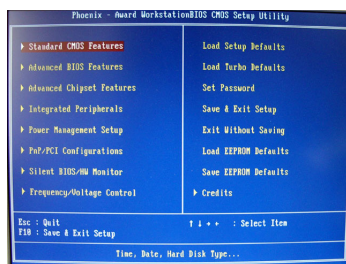
### 起動ドライブの設定(ブートシーケンス)について

Windows CD-ROM からパソコンを起動するには、ハードディスクより先に CD-ROM 等の光学系ドライブからアクセスされるようマザーボード BIOS にて設定する必要があります。  
通常弊社出荷時にはフロッピーディスク(FDD) -> CD-ROM(光学系ドライブ) -> ハードディスク(HDD)の順番にアクセスされるよう設定させていただいておりますが、BIOS 更新等で設定がかわってしまっている可能性もありますので、確認をお願い致します。

1. パソコンの電源を投入しその直後からキーボードの DEL キーを連打します。(マザーボードの種類によっては F2 キーを押すものもあります。)

2. マザーボード BIOS 画面に切り替わりましたら、起動ドライブの設定(ブートシーケンス)に関して設定変更を行います。マザーボードによって設定項目の表記や場所が微妙に異なりますので、以下を参考に設定変更してください。

・BIOS の起動画面はほとんどのマザーボードにおいて以下のどちらかの様な画面になります。



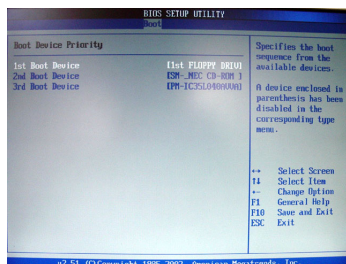
(タイプA)

こちらの場合は、BIOS FEATURES SETUPもしくはAdvanced BIOS Featuresという項目がありますので、こちらを選択しEnterキーを押します。画面が切り替わりましたら、First Boot Device、Second Boot Device、Third Boot Device(1st/2nd/3rd Boot DeviceやBoot Sequenceのような表記の場合もあります)という項目を確認し、FDD->CD-ROM->HDDの順にアクセスされるよう設定してください。

First Boot Device ..... FDDや[A]  
Second Boot Device ..... CD-ROM  
Third Boot Device ..... HDD-0やIDE0

のような設定になります。(変更はキーボードの+-キーやPageUp/Downで行います))

設定完了後、ECSキーで1つ前の画面に戻り、SAVE&EXIT SETUPを選択し、設定保存の上BIOSを終了します。



(タイプB)

こちらの場合は、画面上部にBOOTという項目がありますので、こちらを選択し1st Boot Device、2nd Boot Device、3rd Boot Deviceそれぞれの項目を確認し、FDD->CD-ROM->HDDの順にアクセスされるよう設定してください。

1st Boot Device .. FDD      2nd Boot Device .. CD-ROM      3rd Boot Device .. HDD

それぞれドライブの型番が表示されている場合がありますので、確認の上設定してください。(変更はキーボードの+-キーで項目を上下させます)

設定完了後、EXITメニューより、SAVE&EXIT SETUP(EXIT SETUP CHANGES)を選択し、設定保存の上BIOSを終了します。

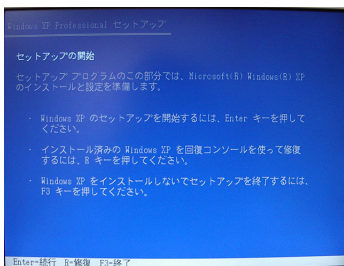
以上でマザーボードBIOS設定は終了です。Windows CD-ROM から起動しますので、Windows CD-ROM をご用意いただき、ドライブにCD-ROM をセットしてください。

## 1. 新規でインストールを行う場合

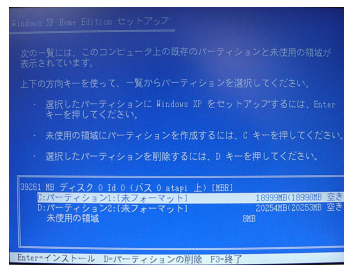


1. Windows の CD-ROM をドライブにセットし、パソコンを起動します。

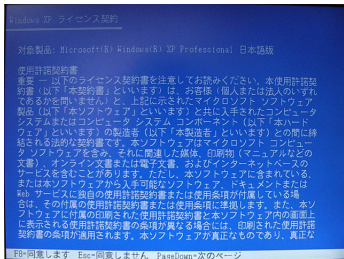
2. ハードディスク内にまだ何もデータの入っていないまっさらの状態ですと、そのまま CD-ROM にアクセスがいき、Windows のセットアッププログラムが読み込まれます。ハードディスクにすでにデータが入っている場合は、起動時 CD-ROM にアクセスがいき、画面に Press any key to boot from CD.... と数秒間表示されますので、ここでキーボードの Enter キーを押します。(押さずに進みますと、他のドライブにアクセスが移ってしまい、Windows CD-ROM から起動できずセットアップができません。CD-ROM からの起動に失敗した場合は、再度再起動を行い上記タイミングで CD-ROM から起動してください。)



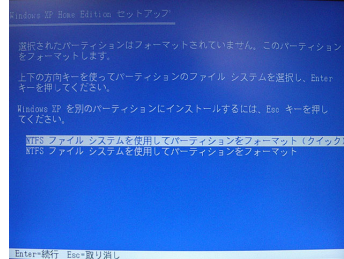
3. しばらくしますとセットアップの開始画面が表示されますので、ここでは Enter キーを押してください。



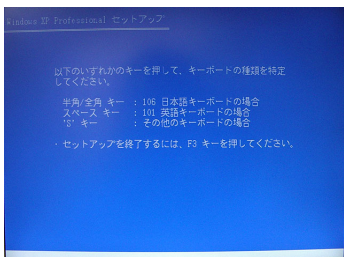
8. パーティション作成後 C ドライブや分割した場合は、D 以降がきちんと作成されているか確認してください。それに、C と E などドライブ番号が誤って作成されるケースがあります。その場合は、一旦作成した領域すべてを D キーを押して削除し、再度先ほどと同じように領域の作成を行ってください。



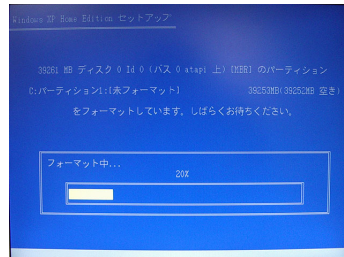
4. 承諾書の画面では内容をを確認し、同意する場合は F8 キーを押します。(同意出来ない場合は、セットアップを続けることができません。)



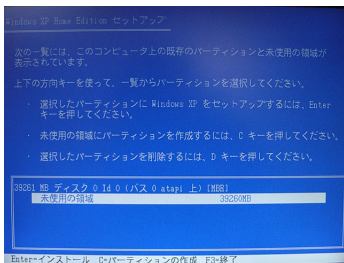
9. C ドライブを選択し Enter キーを押しますと、フォーマットの方法を指定する画面となります。通常 NTFS を選択します。(クイックが選択出来る場合は、そちらを選択してください。)



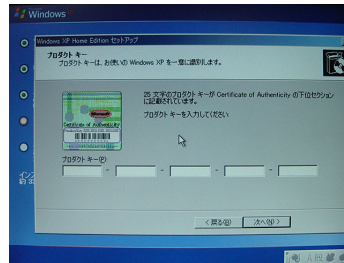
5. キーボードの判定画面では、半角 / 全角キーを押してください。(通常キーボードの左上にあります。)



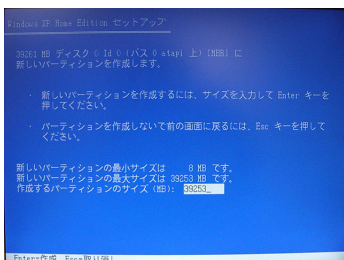
10. フォーマットが始まりセットアップが進みます。しばらくしますと必要なファイルがコピーされ、自動的に再起動がかかります。



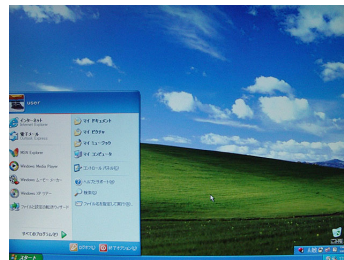
6. パーティション(領域)の作成画面になりましたら、C キーを押して領域を作成します。領域を分割し複数のドライブを作成したい場合もこちらで行えます。



11. 再起動後、ハードディスクから起動しセットアップが続行されます。途中、ユーザー名の入力やプロダクトキーの入力画面がありますので、画面の指示通りに入力をしてください。(ユーザー名は日本語を使用せず、英数字での入力をおすすめします。)



7. パーティションサイズを指定できます。単位は 10000=10GB となります。初期値は最大領域が指定されていますので、パーティションが1つでよろしければ、そのまま Enter キーを押してください。



12. 2度目の再起動後、セットアップが完了し、Windows が起動します。Windows XP のライセンス認証は 30 日以内に行えばよいので、いいえ後で数日おきに通知してくださいを選択してください。

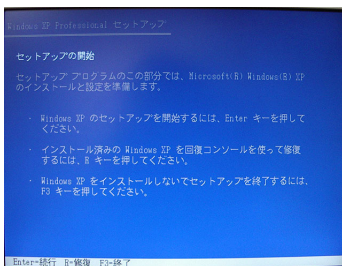


## 2. ハードディスクの内容を消去せずに上書き再インストールする場合

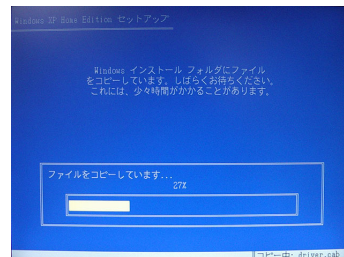


1. Windows のCD-ROM をドライブにセットし、パソコンを起動します。

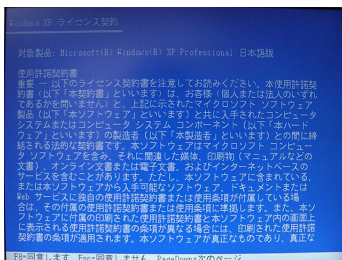
2. 起動時CD-ROM にアクセスがいき、画面にPress any key to boot from CD.....と数秒間表示されますので、ここでキーボードのEnter キーを押します。( 押さずに進みますと、他のドライブにアクセスが移ってしまい、Windows CD-ROM から起動できずセットアップができません。CD-ROM からの起動に失敗した場合は、再度再起動を行い上記タイミングでCD-ROM から起動してください。)



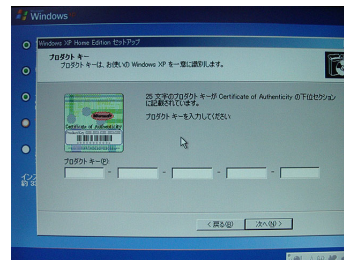
3. しばらくしますとセットアップの開始画面が表示されますので、ここではEnter キーを押してください。( ここでは修復は選ばないでください。)



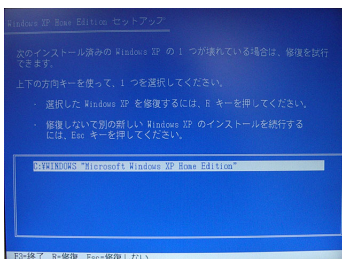
6. ファイルのコピーが開始され修復セットアップが開始されます。ファイルのコピーが完了しますと、自動的に再起動がかかります。



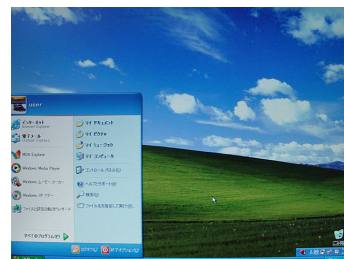
4. 承諾書の画面では内容を確認し、同意する場合はF8 キーを押します。( 同意出来ない場合は、セットアップを続けることができません。)



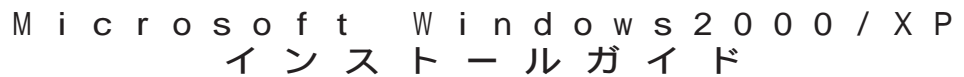
7. 再起動後、ハードディスクから起動しセットアップが続行されます。途中、プロダクトキーの入力画面が表示された場合は、画面の指示通りに入力をしてください。



5. インストール済みのWindows がきちんと検出された場合、修復を試行できますとの表示がされますので、ここで修復を選択します。( R キーをおしてください。)



8. 2度目の再起動後、セットアップが完了し、Windows が起動します。WindowsXP のライセンス認証は30 日以内に行えばよいので、いいえ後で数日おきに通知してください。



12.2 度目の再起動後、セットアップが完了し、Windows が起動します。WindowsXP のライセンス認証は30日以内に行えばよいので、いいえ後で数日おきに通知してくださいを選択してください。



Windows セットアップ完了後のデバイスドライバソフトのインストールについて

Windows のセットアップが完了いたしましたら、マザーボードチップセットやビデオ、サウンド等デバイスそれぞれのドライバソフトをインストールしていただく必要があります。

### 1. チップセットドライバのインストール

マザーボード上の各パーツをコントロールする重要な役割を持つチップセットのドライバをまずセットアップします。通常マザーボード付属の CD-ROM 内に収録されていますので、マザーボード付属 CD-ROM を Windows 上でドライブにセットし、セットアップを行ってください。

チップセットメーカーによりインストールいただくドライバが異なります。以下を参考にしてください。

- ・ **インテル製チップセット**

Intel チップセット・ソフトウェア・インストレーション・ユーティリティ (INF ユーティリティ)

Intel アプリケーション・アクセラレータ

- ・ **SiS 製チップセット**

SiS AGP Driver

SiS IDE Driver

- ・ **VIA 製チップセット**

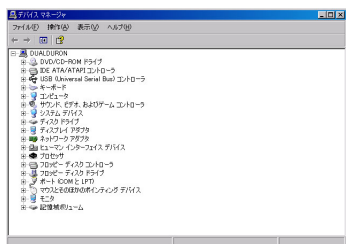
VIA Hyperion 4in1 Driver

また、こちらのサイトでは最新版ダウンロード先にリンクしています。

[http://www.sycom.co.jp/sycom-pc/link/link\\_chip.htm](http://www.sycom.co.jp/sycom-pc/link/link_chip.htm)

### 2. 各種デバイスドライバソフトのインストール

チップセットドライバのセットアップが完了しましたら、ビデオやサウンド機能等のドライバソフトのセットアップを行ってください。通常付属のドライバ CD-ROM や FD よりメニューからセットアップを行うことが出来ますが、デバイスによっては、「コントロールパネル」 - 「システム」 - 「ハードウェアタブ」 - 「デバイスマネージャボタン」よりデバイスマネージャを起動しこちらからドライバの更新を行っていただく必要があります。こちらのデバイスマネージャを参照し！や？マークのついたデバイスがなければセットアップ完了です。



もし！や？マークのついたデバイスがありましたら、そのデバイスをダブルクリックしプロパティを開きます。プロパティの画面からドライバの更新を行い、ドライバの検索場所の指定にて、付属のドライバディスク等適切な場所を指定し、ドライバソフトのセットアップを行ってください。セットアップの方法についてマニュアルが付属している場合は、そちらを参照してください。

### 3. 各種アプリケーションソフトのインストール

ドライバソフトのセットアップが完了しましたら、ご使用予定のアプリケーションソフト等インストールを行ってください。

以上でセットアップは完了です。

WindowsXP のライセンス認証について

WindowsXP では不正コピー防止のためライセンス認証(プロダクトアクティベーション)を採用しています。WindowsXP インストール完了後 30 日以内にインターネットか電話にてライセンス認証作業をしていただく必要があります。スタートメニュー内の Windows のライセンス認証を選択し、認証作業を行ってください。(認証が完了している場合は、この項目はありません) 弊社にてパソコンと同時購入いただきました Windows はそのパソコンに対してのライセンスとなっております。同一のパソコンに再インストールされる場合は、何度でも再認証することができます。認証済みで電話による認証となった場合は、その旨をお話ください。

ライセンス認証に関する詳しい情報は下記のサイトを参照ください。

<http://www.microsoft.com/japan/piracy/mpa/default.asp>

トラブルシューティング

・Windows CD-ROM からブートできない。

マザーボードBIOS の設定を今一度確認し、CD-ROM がハードディスクよりも前に読み込まれるようになっているか確認してください。

Press any key to boot from CD.... の表示は一瞬で切り替わってしまうことがあります。CD-ROM にアクセスがいったと思われる場合は、すぐにEnter キーを押してください。

・修復を行いたいが、修復を試行するかのメッセージ画面が表示されない。

すでにインストールされているWindows が正常に認識されない状態となっています。回復コンソールの使用等で改善出来る可能性もありますが、出来れば一旦ハードディスクをフォーマットしていただき、新規でのインストールをおすすめいたします。

・ハードディスクがありませんと表示される。

ハードディスク等の付け替えを直前に行った場合は、正しくドライブが設定され認識されているか確認してください。該当しない場合や改善されない場合は、ハードディスク自身が不調の可能性がありますので、サポートまでご連絡ください。

・セットアップが正常に完了できない。

ファイルのコピーに何度も失敗し、コピーを正常に完了できない。

お使いいただいているディスクに傷や汚れがないか確認してください。ディスクを一旦取り出し、再度ドライブにセットし再試行することにより改善されるケースもあります。同じファイルで何度も読み込みに失敗し、進まない場合はメモリ等ハードウェアの不調が考えられます。サポートまでお問い合わせください。

ブルースクリーンエラーやフリーズ、リセット等が発生し、セットアップを完了できない。

ハードウェア不調の可能性が考えられます。弊社サポートまでご相談ください。以下該当するようでしたら、可能であればご確認ください。

・ご購入後に増設された機器がありましたら、一旦取り外してご確認ください。

・修復セットアップを行っている場合は、もし可能であればハードディスクの領域を一旦削除し再セットアップを行う形をご確認ください。

・プロダクトキーが間違っていると表示され進めない。

プロダクトキーをもう一度確認し、入力してください。プロダクトキーは英数字25 文字となります。

数字の8 と英字のB を間違えることが多いようです。ご確認ください。

プロダクトキーには0 やo、1 やi 等間違えやすい一部の文字は使用されておりません。実際にそれらの文字はキーボードより入力もできないようになっています。

サポートのご案内

セットアップに関してご不明な点がございましたら、弊社サポートまでご連絡ください。

E-Mail       : ***pc-support@sycom.inc.co.jp***

TEL           : ***048-994-6080*** (平日10時～12時、13時～17時)

誠に勝手ながら土日祝日はお休みをいただいております。

〒340-0808 埼玉県八潮市緑町4-4-1 有限会社サイコム TEL:048-994-6070 FAX:048-994-6079

記載内容は予告なく変更することがあります。本説明書記載内容によるお客様の直接、間接の損害(データの消失、時間の浪費等)につきましては一切保証致しかねます。ご了承ください。